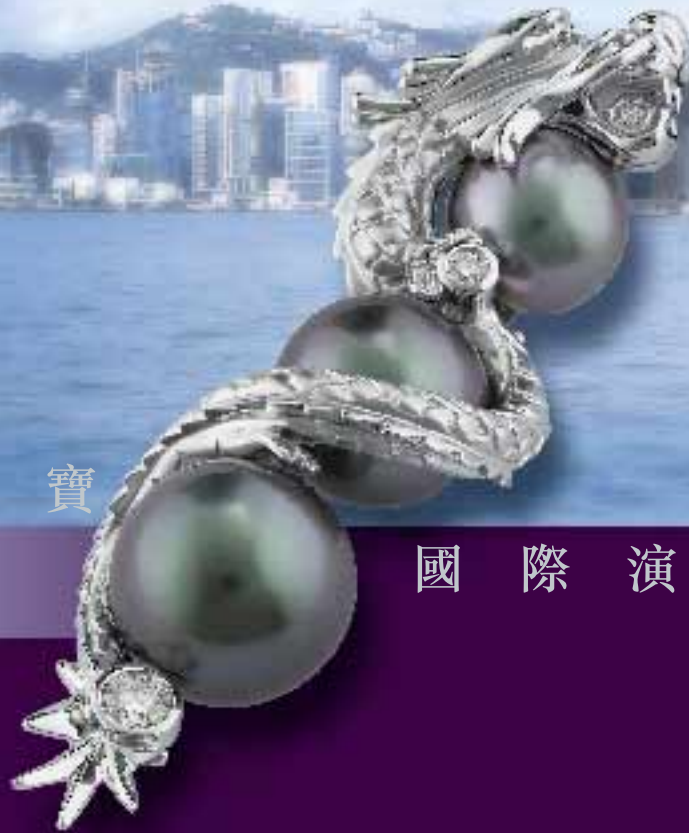


六福珠寶

國際演繹

亞洲文化演繹大獎·龍



LUK FOOK HOLDINGS (INTERNATIONAL) LIMITED

六福集團(國際)有限公司

(於百慕達註冊成立之有限公司)

網址：<http://www.lukfook.com.hk>

電郵：[group@lukfook.com.hk](mailto:group@lukfook.com.hk)

## 中期業績

六福集團(國際)有限公司(「本公司」或「六福」)董事會(「董事會」)欣然宣佈本公司及其附屬公司(「本集團」)截至2003年9月30日止6個月之未經審核綜合業績連同2002年同期之比較數字如下:

### 簡明綜合損益表

截至2003年9月30日止6個月

未經審核  
截至9月30日止6個月

|         | 附註 | 2003年<br>千港元     | 重列<br>2002年<br>千港元 |
|---------|----|------------------|--------------------|
| 營業額     | 2  | <b>622,482</b>   | 658,740            |
| 銷售成本    |    | <b>(489,024)</b> | (522,869)          |
| 毛利      |    | <b>133,458</b>   | 135,871            |
| 其他收入    | 2  | <b>9,143</b>     | 6,242              |
| 銷售及分銷費用 |    | <b>(109,822)</b> | (105,262)          |
| 行政費用    |    | <b>(11,353)</b>  | (12,324)           |
| 其他經營費用  |    | <b>(1,420)</b>   | (1,783)            |
| 經營溢利    | 3  | <b>20,006</b>    | 22,744             |
| 財務費用    | 4  | —                | (1)                |
| 除稅前溢利   |    | <b>20,006</b>    | 22,743             |
| 稅項      | 5  | <b>(3,495)</b>   | (3,340)            |
| 除稅後溢利   |    | <b>16,511</b>    | 19,403             |
| 少數股東權益  |    | <b>(599)</b>     | (94)               |
| 股東應佔溢利  |    | <b>15,912</b>    | 19,309             |
| 股息      | 6  | <b>9,618</b>     | 9,493              |
| 每股盈利    | 7  |                  |                    |
| 基本      |    | <b>3.34港仙</b>    | 4.08港仙             |
| 攤薄      |    | <b>3.29港仙</b>    | 3.99港仙             |

## 簡明綜合資產負債表

截至2003年9月30日及2003年3月31日

|                | 附註 | 未經審核<br>2003年<br>9月30日<br>千港元 | 重列<br>經審核<br>2003年<br>3月31日<br>千港元 |
|----------------|----|-------------------------------|------------------------------------|
| 固定資產           |    | <b>62,177</b>                 | 63,010                             |
| 其他投資           |    | <b>3,080</b>                  | 3,080                              |
| 已付租金按金         |    | <b>13,276</b>                 | 13,898                             |
| 遞延稅項資產         |    | <b>7,302</b>                  | 6,473                              |
| 流動資產           |    |                               |                                    |
| 庫存             |    | <b>449,539</b>                | 433,974                            |
| 貿易應收賬項         | 8  | <b>11,605</b>                 | 10,317                             |
| 按金、預付賬項及其他應收賬項 |    | <b>14,373</b>                 | 11,793                             |
| 銀行結餘及現金        |    | <b>103,616</b>                | 91,072                             |
|                |    | <b>579,133</b>                | 547,156                            |
| 流動負債           |    |                               |                                    |
| 貿易及其他應付賬項      | 9  | <b>118,024</b>                | 92,154                             |
| 應付稅項           |    | <b>10,277</b>                 | 5,802                              |
|                |    | <b>128,301</b>                | 97,956                             |
| 流動資產淨值         |    | <b>450,832</b>                | 449,200                            |
| 總資產減流動負債       |    | <b>536,667</b>                | 535,661                            |
| 資金來源：          |    |                               |                                    |
| 股本             | 10 | <b>48,092</b>                 | 47,467                             |
| 儲備             |    | <b>472,182</b>                | 464,548                            |
| 擬派末期股息         | 6  | —                             | 18,987                             |
| 擬派中期股息         | 6  | <b>9,618</b>                  | —                                  |
| 股東資金           |    | <b>529,892</b>                | 531,002                            |
| 少數股東權益         |    | <b>6,538</b>                  | 4,468                              |
| 遞延稅項負債         |    | <b>237</b>                    | 191                                |
|                |    | <b>536,667</b>                | 535,661                            |

## 簡明綜合現金流量表

截至2003年9月30日止6個月

未經審核

截至9月30日止6個月

|                | 2003年<br>千港元    | 2002年<br>千港元 |
|----------------|-----------------|--------------|
| 經營業務之現金流入淨額    | <b>33,086</b>   | 8,652        |
| 投資活動動用之現金淨額    | <b>(4,919)</b>  | (4,801)      |
| 理財活動動用之現金淨額    | <b>(15,393)</b> | (22,550)     |
| 銀行結餘及現金增加／(減少) | <b>12,774</b>   | (18,699)     |
| 於4月1日之銀行結餘及現金  | <b>91,072</b>   | 135,542      |
| 滙率變動之影響        | <b>(230)</b>    | —            |
| 於9月30日之銀行結餘及現金 | <b>103,616</b>  | 116,843      |

## 簡明綜合權益變動表

截至2003年9月30日止6個月

|  | 股本<br>千港元     | 股份溢價<br>千港元   | 資本儲備<br>千港元    | 匯兌差額<br>千港元  | 保留盈利<br>千港元     | 總計<br>千港元       |
|--|---------------|---------------|----------------|--------------|-----------------|-----------------|
| 於2003年4月1日(先前呈列)<br>有關遞延稅項之會計政策<br>變動(附註1) | <b>47,467</b> | <b>54,604</b> | <b>135,713</b> | —            | <b>286,936</b>  | <b>524,720</b>  |
|  | —             | —             | —              | —            | <b>6,282</b>    | <b>6,282</b>    |
| 於2003年4月1日(重列)                             | <b>47,467</b> | <b>54,604</b> | <b>135,713</b> | —            | <b>293,218</b>  | <b>531,002</b>  |
| 2002/2003年度已付末期股息                          | —             | —             | —              | —            | <b>(18,987)</b> | <b>(18,987)</b> |
| 行使購股權                                      | <b>625</b>    | <b>1,498</b>  | —              | —            | —               | <b>2,123</b>    |
| 本期間溢利                                      | —             | —             | —              | —            | <b>15,912</b>   | <b>15,912</b>   |
| 匯兌差額                                       | —             | —             | —              | <b>(158)</b> | —               | <b>(158)</b>    |
| 於2003年9月30日                                | <b>48,092</b> | <b>56,102</b> | <b>135,713</b> | <b>(158)</b> | <b>290,143</b>  | <b>529,892</b>  |
| 於2002年4月1日(先前呈列)<br>有關遞延稅項之會計政策<br>變動(附註1) | 47,040        | 53,577        | 135,713        | —            | 274,350         | 510,680         |
|  | —             | —             | —              | —            | 4,708           | 4,708           |
| 於2002年4月1日(重列)                             | 47,040        | 53,577        | 135,713        | —            | 279,058         | 515,388         |
| 2001/2002年度已付末期股息                          | —             | —             | —              | —            | (23,704)        | (23,704)        |
| 行使購股權                                      | 427           | 1,027         | —              | —            | —               | 1,454           |
| 本期間溢利                                      | —             | —             | —              | —            | 19,309          | 19,309          |
| 於2002年9月30日                                | <u>47,467</u> | <u>54,604</u> | <u>135,713</u> | <u>—</u>     | <u>274,663</u>  | <u>512,447</u>  |

## 簡明賬目附註

### 1. 編製基準及會計政策

此未經審核綜合簡明賬目(「中期賬目」)乃遵照香港會計師公會頒佈之香港會計實務準則(「會計實務準則」)第25號「中期財務報告」編製。

務請連同2002/2003年全年賬目一併細閱中期賬目。

除本集團採納香港會計師公會所頒佈於2003年1月1日或之後開始之會計期間生效之經修訂會計實務準則第12號「所得稅」後,更改其若干會計政策,將遞延稅項列賬外,編製此中期賬目所採用之會計政策及計算方法與編製截至2003年3月31日止年度全年賬目所用者一致。

於過往年度,倘預期於可見將來支付或收回負債或資產,遞延稅項則按就課稅計算之溢利與賬目所示溢利之時差計算。根據經修訂會計實務準則第12號,遞延稅項採用負債法就資產及負債之稅基與賬目內賬面值之所有暫時性差額作出全數撥備。遞延稅項負債就所有應課稅暫時性差額作出全數撥備,遞延稅項資產則就有可能將動用暫時性差額抵銷之未來應課稅盈利確認。遞延稅項按於結算日頒佈或實際頒佈之稅率釐定。

採納經修訂會計實務準則第12號造成之會計政策之變動已追溯應用,比較數字亦因此重列。此項會計政策變動導致截至2003年及2002年9月30日止6個月之股東應佔溢利分別增加783,000港元及658,000港元,於2003年及2002年4月1日之期初保留盈利則分別增加6,282,000港元及4,708,000港元。

### 2. 收益、營業額及分部資料

本集團主要從事金飾與黃金裝飾品、鑽石首飾及寶石以及其他配飾之零售及批發業務。本集團亦向若干商標許可使用商提供技術支援、顧問及品質控制服務。

期內確認之收入如下:

|          | 截至9月30日止6個月    |              |
|----------|----------------|--------------|
|          | 2003年<br>千港元   | 2002年<br>千港元 |
| 營業額      |                |              |
| 銷售貨品     | <b>622,482</b> | 658,740      |
| 其他收入     |                |              |
| 品質控制服務收入 | <b>4,064</b>   | 2,398        |
| 顧問服務收入   | <b>1,720</b>   | 1,359        |
| 佣金收入     | <b>631</b>     | 925          |
| 利息收入     | <b>113</b>     | 630          |
| 網絡寄存服務收入 | <b>713</b>     | 510          |
| 其他       | <b>1,902</b>   | 420          |
|          | <b>9,143</b>   | 6,242        |
| 總收益      | <b>631,625</b> | 664,982      |

期內按業務劃分之本集團收益及業績分析如下：

|             | 截至9月30日止6個月    |              |                |              |                |              |                  |              |                 |              |
|-------------|----------------|--------------|----------------|--------------|----------------|--------------|------------------|--------------|-----------------|--------------|
|             | 零售             |              | 批發             |              | 其他業務           |              | 撇銷               |              | 本集團             |              |
|             | 2003年<br>千港元   | 2002年<br>千港元 | 2003年<br>千港元   | 2002年<br>千港元 | 2003年<br>千港元   | 2002年<br>千港元 | 2003年<br>千港元     | 2002年<br>千港元 | 2003年<br>千港元    | 2002年<br>千港元 |
| 對外客戶銷售額     | <b>580,666</b> | 613,977      | <b>41,437</b>  | 44,763       | <b>379</b>     | —            | —                | —            | <b>622,482</b>  | 658,740      |
| 分部間銷售額      | <b>6,605</b>   | 2,070        | <b>125,257</b> | 126,792      | —              | —            | <b>(131,862)</b> | (128,862)    | —               | —            |
| 來自對外客戶之其他收入 | <b>289</b>     | 50           | <b>5,794</b>   | 3,880        | <b>2,947</b>   | 1,682        | —                | —            | <b>9,030</b>    | 5,612        |
| 分部間之其他收入    | —              | —            | —              | —            | <b>900</b>     | 236          | <b>(900)</b>     | (236)        | —               | —            |
| 總額          | <b>587,560</b> | 616,097      | <b>172,488</b> | 175,435      | <b>4,226</b>   | 1,918        | <b>(132,762)</b> | (129,098)    | <b>631,512</b>  | 664,352      |
| 分部業績        | <b>21,651</b>  | 31,382       | <b>14,581</b>  | 5,905        | <b>(1,732)</b> | (1,926)      | <b>(4,162)</b>   | (2,217)      | <b>30,338</b>   | 33,144       |
| 利息收入        |                |              |                |              |                |              |                  |              | <b>113</b>      | 630          |
| 未分配成本       |                |              |                |              |                |              |                  |              | <b>(10,445)</b> | (11,030)     |
| 經營溢利        |                |              |                |              |                |              |                  |              | <b>20,006</b>   | 22,744       |
| 財務費用        |                |              |                |              |                |              |                  |              | —               | (1)          |
| 除稅前溢利       |                |              |                |              |                |              |                  |              | <b>20,006</b>   | 22,743       |
| 稅項          |                |              |                |              |                |              |                  |              | <b>(3,495)</b>  | (3,340)      |
| 除稅後溢利       |                |              |                |              |                |              |                  |              | <b>16,511</b>   | 19,403       |
| 少數股東權益      |                |              |                |              |                |              |                  |              | <b>(599)</b>    | (94)         |
| 股東應佔溢利      |                |              |                |              |                |              |                  |              | <b>15,912</b>   | 19,309       |

截至2002年及2003年9月30日止期間，本集團超過90%之收入及業績均來自香港業務，故無呈列地區分部分析。

## 3. 經營溢利

|                 | 截至9月30日止6個月    |               |
|-----------------|----------------|---------------|
|                 | 2003年<br>千港元   | 2002年<br>千港元  |
| 經營溢利已計入及扣除下列各項： |                |               |
| 計入              |                |               |
| 撥回滯銷存貨撥備        | <u>192</u>     | <u>2,159</u>  |
| 扣除              |                |               |
| 已售存貨成本          | <b>489,216</b> | 525,028       |
| 固定資產折舊          | <b>5,787</b>   | 6,876         |
| 土地及樓宇經營租賃之租金    | <b>25,174</b>  | <u>23,635</u> |

## 4. 財務費用

|        | 截至9月30日止6個月  |              |
|--------|--------------|--------------|
|        | 2003年<br>千港元 | 2002年<br>千港元 |
| 銀行貸款利息 | <u>—</u>     | <u>1</u>     |

## 5. 稅項

香港利得稅乃按照期內估計應課稅溢利按稅率17.5% (2002年: 16%) 撥備。於2003年, 政府就2003/2004年財政年度將利得稅稅率由16%上調至17.5%。

在綜合損益表內支銷之稅項如下:

|         | 截至9月30日止6個月  |              |
|---------|--------------|--------------|
|         | 2003年<br>千港元 | 2002年<br>千港元 |
| 本期稅項    |              |              |
| — 香港利得稅 | <b>4,278</b> | 3,998        |
| 遞延稅項    | <u>(783)</u> | <u>(658)</u> |
|         | <b>3,495</b> | <u>3,340</u> |



## 6. 股息

截至9月30日止6個月

|   | 2003年<br>千港元  | 2002年<br>千港元  |
|---|---------------|---------------|
| 已付2002/2003年度末期股息每股普通股0.04港元<br>(2001/2002年度已付末期股息:0.05港元)(附註(i))                   | <u>18,987</u> | <u>23,704</u> |
| 於2003年12月18日擬派之2003/2004年度中期股息<br>每股普通股0.02港元(2002/2003年度已付中期股息:0.02港元)<br>(附註(ii)) | <u>9,618</u>  | <u>9,493</u>  |

附註(i): 於2003年7月23日召開之會議,董事宣派截至2003年3月31日止年度每股普通股0.04港元之末期股息,該股息已於2003年9月2日派發,並已於截至2003年9月30日止6個月列作保留盈利分派。

附註(ii): 於2003年12月18日召開之會議,董事宣派截至2004年3月31日止年度每股普通股0.02港元之中期股息,該項建議之股息並無於該等中期賬目內列作應付股息,惟將於截至2004年3月31日止年度列作保留盈利分派。

## 7. 每股盈利

每股基本盈利乃根據期內本集團股東應佔溢利15,912,000港元(2002年:19,309,000港元)及已發行普通股之加權平均數475,891,151股(2002年:472,960,271股)計算。

每股攤薄盈利乃根據期內本集團股東應佔溢利15,912,000港元(2002年:19,309,000港元)及就所有受潛在攤薄普通股之影響作出調整後,假設因根據本公司購股權計劃授出之尚未行使購股權獲悉數行使後,被視為以不收取代價方式發行之已發行普通股之加權平均數483,332,508股(2002年:484,012,410股)計算。

## 8. 貿易應收賬項

本集團大部分銷售均以現金進行。除售主要為本集團之批發客戶而設,而信貸期為30至90日。

貿易應收賬項之賬齡分析如下:

|         | 2003年<br>9月30日<br>千港元 | 2003年<br>3月31日<br>千港元 |
|---------|-----------------------|-----------------------|
| 0至30日   | 11,605                | 10,209                |
| 31至60日  | —                     | 85                    |
| 61至90日  | —                     | 8                     |
| 91至120日 | —                     | —                     |
| 超過120日  | —                     | 15                    |
|         | <u>11,605</u>         | <u>10,317</u>         |

**9. 貿易及其他應付賬項**

計入貿易及其他應付賬項之貿易應付賬項之賬齡分析如下：

|         | <b>2003年<br/>9月30日<br/>千港元</b> | 2003年<br>3月31日<br>千港元 |
|---------|--------------------------------|-----------------------|
| 0至30日   | <b>58,811</b>                  | 36,662                |
| 31至60日  | <b>19,954</b>                  | 14,074                |
| 61至90日  | <b>4,721</b>                   | 4,539                 |
| 91至120日 | <b>1,443</b>                   | 3,989                 |
| 超過120日  | <b>555</b>                     | 39                    |
|         | <b>85,484</b>                  | 59,303                |

**10. 股本**

|  | <b>2003年<br/>9月30日<br/>千港元</b> | 2003年<br>3月31日<br>千港元 |
|--|--------------------------------|-----------------------|
| 法定股本：  |                                |                       |
| 每股面值0.1港元之800,000,000股普通股                              | <b>80,000</b>                  | 80,000                |
| 已發行及繳足股本：  |                                |                       |
| 每股面值0.1港元之480,918,850股普通股<br>(2003年3月31日：474,674,850股) | <b>48,092</b>                  | 47,467                |

期內，可認購本公司6,244,000股普通股之購股權已按每股0.34港元之價格行使。發行股份之溢價1,498,000港元已計入股份溢價賬。

於2003年9月30日，共有11,589,000份未行使購股權，該等購股權可於2010年6月13日前任何時間按每股0.34港元之價格行使。

**11. 承擔****(a) 資本承擔**

|                       | 2003年<br>9月30日<br>千港元 | 2003年<br>3月31日<br>千港元 |
|-----------------------|-----------------------|-----------------------|
| 已訂約但未作出撥備<br>物業、機器及設備 | <u>45,192</u>         | <u>2,751</u>          |
| 已批准但未訂約<br>物業、機器及設備   | <u>—</u>              | <u>2,380</u>          |

**(b) 經營租賃承擔**

於2003年9月30日，本集團就土地及樓宇根據不可撤銷之經營租賃之日後最低租賃付款總額如下：

|               | 2003年<br>9月30日<br>千港元 | 2003年<br>3月31日<br>千港元 |
|---------------|-----------------------|-----------------------|
| 一年內           | <u>47,900</u>         | 46,449                |
| 第二至五年(包括首尾兩年) | <u>43,759</u>         | <u>43,860</u>         |
|               | <u>91,659</u>         | <u>90,309</u>         |

**12. 有關連人士之交易**

- (a) 本公司一間附屬公司與黃偉常先生之父親黃桂生先生訂立租賃協議，將物業租予本集團作零售用途，租期為1年，將於2003年12月31日屆滿(2002年：租期為2年，並已於2002年12月31日屆滿)。期內，應向黃桂生先生支付之租金為720,000港元(2002年：1,080,000港元)。
- (b) 本公司一間附屬公司與楊寶玲小姐及泰一投資有限公司(「泰一」)訂立服務協議(「服務協議」)，該協議為期1年，將於2004年3月31日屆滿(2002年：為期1年，已於2003年3月31日屆滿)。根據服務協議，泰一已同意楊小姐為本集團提供獨家服務，以推廣本集團產品及服務，代價為189,996港元(2002年：230,000港元)。

黃偉常先生及楊寶玲小姐均為本公司董事，並於本公司擁有實益權益。楊寶玲小姐亦於泰一擁有實益權益。

**中期股息**

董事會已議決宣派截至2004年3月31日止財政年度之中期股息每股2.0港仙(2002年：2.0港仙)。中期股息將於2004年1月15日向於2004年1月6日名列本公司股東名冊之股東派付。

## 營業回顧

截至2003年9月30日止6個月，本集團錄得營業額約622,482,000港元，較去年同期之658,740,000港元下調約5.5%。稅前盈利約20,006,000港元（2002年：22,743,000港元）。每股盈利為3.34港仙（2002年：4.08港仙）。

受惠於內地自由行旅客的快速增長，集團的生意額逐漸恢復過來，成功收窄集團於非典型肺炎（「非典」）期間銷售的跌幅。本地顧客及內地遊客的比例更因此漸趨平均，大約各佔一半。

## 行業回顧

於回顧期內，由於受到非典的疫情影響，內地訪港旅客大幅減少，再加上取消了5月的黃金周，令疲弱多時的零售市道雪上加霜。政府統計數字顯示，奢侈品如珠寶首飾的銷售量，於2003年4月錄得47%的跌幅。

幸然於6月至9月期間，世界衛生組織撤銷對香港及廣東省的旅遊警告，以及中國政府放寬內地遊客來港，刺激本港的零售市道，令零售業逐漸復甦。

## 業務回顧

### 黃金及珠寶業務

#### 香港

於2003年9月30日，本集團共有29間零售店舖；其中23間為傳統六福零售店，而另外6間則為Ice g.店。期內，本集團於旺角好望角商業大廈的零售店遷往佐敦恆福商業大廈；而另一間於旺角的零售店則於裝修後重新開張，務求能帶給顧客耳目一新的感覺。

為提升本集團的知名度及配合自由行旅客的增長，本集團於期內舉辦、參與及贊助各種不同的市場推廣活動，其中包括：

- 參與「荃灣珠寶金飾坊」計劃，並推出現金券回贈優惠；
- 推出「六福珠寶旅遊貴賓卡」，鼓勵國內遊客及推薦其親友於六福消費，並有機會贏取價值港幣30,000之珠寶首飾；
- 贊助2003年度香港小姐競選的冠軍后冠及冠亞季軍的名貴鑽飾獎品；

- 參加「2003年香港珠寶鐘錶展覽會」，展覽集團於各珠寶首飾設計比賽中的得獎作品；
- 為慶祝六福12週年紀念，本集團於期內推出獎賞優惠「六福珠寶即買即賞無限獎」，反應熱烈。顧客購買珠寶首飾滿指定金額，除享有現金券回贈及名貴禮品外，用EPS簽賬更可享受雙倍獎賞。

六福作為香港的品牌，於本年10月與美國商會達成協議，贊助三場共值100萬港元維港巨星匯演唱會的門票。這次的贊助活動充分表現集團支持及關注香港的經濟復甦。同時，六福把購入之門票送贈六福的客戶，尤其是以自由行身份來港之內地顧客，讓他們有機會參與感受香港的盛事。

### 中國

本集團於期內取得在內地獨資經營零售及分銷珠寶金飾的牌照，並計劃在深圳、廣州、北京及上海開設旗艦店。加上本集團現時已於國內擁有超過80家以商標許可使用模式開設的分店，預料本集團於內地的營銷網絡將進一步擴大，以鞏固六福於國內的品牌知名度。

### 證券業務

於回顧期內，本集團結束旗下證券業務，期望能藉此重整資源，集中發展其主營的珠寶業務。

### 獎項及獎賞

「2003年國際大溪地珍珠首飾設計比賽」

亞洲文化演繹大獎：吊墜「龍」

心口針組：冠軍－「Chopsticks」

吊墜組：冠軍－「鱗光」

耳環組：冠軍－「水簾」

耳環組：亞軍－「Flow」

三件套裝組：季軍－「浪花朵朵」

### 僱員

截至2003年9月30日，本集團於香港的員工數目約為683人（2002年：640人）。管理層定期檢討及制定薪酬政策時，會考慮及比較市場上的各種因素。花紅及其他表現獎賞則與本集團及員工個人之表現掛勾。此政策的實行乃為了以酬金獎賞員工士氣，從而為顧客提供最優質的服務。

## 前景

### 香港市場

隨著內地進一步放寬自由行的限制，加上人民幣信用卡／扣賬卡明年於香港通行，以及人民幣可自由兌換，預料內地遊客的消費金額將進一步提升，刺激本集團營業額的增長。本集團亦於新界沙田火車站開設分店，佔地面積約488平方呎，已於12月中旬開業。

### 中國市場

內地經濟持續保持良好增長，人民對奢侈品的需求不斷增加，因此預料將為本港的珠寶金飾名牌帶來龐大的商機。取得獨資牌照後，本集團現正於國內物色適合的地點設立零售店，全力進軍中國市場，拓展內地的零售批發業務。

本集團於獲得獨資經營牌照後，可於內地自行生產金飾。集團於番禺的大型珠寶首飾加工廠興建工程進展順利，已於12月5日進行平頂儀式，並計劃於2004年7月份投入生產，總投資額約達六仟萬港元。

## 流動資金及財務資源

本集團的主要業務是金飾及珠寶零售。於2003年9月30日，本集團的手頭現金約達104,000,000港元（2003年3月31日：91,000,000港元），資本負債比率為24.2%（2003年3月31日：18.5%），此乃按總負債約128,000,000港元（2003年3月31日：98,000,000港元）及股東權益總額約530,000,000港元（2003年3月31日：531,000,000港元）兩者之比例計算。於期內，本集團共動用約5,000,000港元（2002年：4,931,000港元）於資本性的投資。

本集團的收入與支出主要以港元為計算單位。

## 或然負債

本集團於2003年9月30日並無任何重大或然負債（2003年3月31日：無）。

## 暫停辦理過戶登記

本公司於2004年1月5日起至2004年1月6日（包括首尾兩天）止期間，將暫停辦理股份過戶登記，期間將無股份過戶登記。為符合收取中期股息的資格，所有過戶須不遲於2004年1月2日下午4時正前，連同有關股票送交本公司於香港之股份過戶處香港中央登記有限公司，地址為香港皇后大道東183號合和中心17樓1712-1716室。

## 董事之證券權益及淡倉

於2003年9月30日，根據證券及期貨條例（「證券及期貨條例」）第352條備存之登記冊所示，下列董事（包括行政總裁）於本公司及其相聯法團之證券及相關證券中擁有的權益及淡倉如下：

### I. 本公司股份及相關股份之好倉：

|                    | 實益擁有人     | 18歲以下   | 受控法團        | 信託受益人     | 購股權       | 總權益         | 佔已發行   |
|--------------------|-----------|---------|-------------|-----------|-----------|-------------|--------|
|                    |           | 子女或配偶   |             |           |           |             | 股份百分比  |
| 黃偉常先生              | 8,776,878 | —       | 245,144,176 | 4,915,177 | 7,064,000 | 265,900,231 | 55.29% |
| 六福(控股)有限公司* 附註(a)  |           |         | 231,858,000 |           |           |             |        |
| 龍寶投資有限公司* 附註(b)    |           |         | 13,286,176  |           |           |             |        |
| 桂記祥珠寶金行有限公司* 附註(c) |           |         |             | 4,915,177 |           |             |        |
| 謝滿全先生              | 224,344   | —       | 245,144,176 | —         | —         | 245,368,520 | 51.02% |
| 六福(控股)有限公司* 附註(a)  |           |         | 231,858,000 |           |           |             |        |
| 龍寶投資有限公司* 附註(b)    |           |         | 13,286,176  |           |           |             |        |
| 羅添福先生              | 1,236,000 | —       | —           | —         | —         | 1,236,000   | 0.26%  |
| 潘錦池先生              | 600,000   | —       | —           | —         | —         | 600,000     | 0.12%  |
| 黃冠章先生              | 2,965,589 | —       | 245,144,176 | —         | —         | 248,109,765 | 51.59% |
| 六福(控股)有限公司* 附註(a)  |           |         | 231,858,000 |           |           |             |        |
| 龍寶投資有限公司* 附註(b)    |           |         | 13,286,176  |           |           |             |        |
| 陳偉先生               | 4,299,022 | —       | 245,144,176 | —         | —         | 249,443,198 | 51.87% |
| 六福(控股)有限公司* 附註(a)  |           |         | 231,858,000 |           |           |             |        |
| 龍寶投資有限公司* 附註(b)    |           |         | 13,286,176  |           |           |             |        |
| 李樹坤先生              | 5,922,081 | 735,650 | 247,730,800 | —         | —         | 254,388,531 | 52.90% |
| 六福(控股)有限公司* 附註(a)  |           |         | 231,858,000 |           |           |             |        |
| 龍寶投資有限公司* 附註(b)    |           |         | 13,286,176  |           |           |             |        |
| 方志玲女士* 附註(d)       |           | 735,650 |             |           |           |             |        |
| 華亨錦安投資有限公司* 附註(e)  |           |         | 630,624     |           |           |             |        |
| 華亨錦安控股有限公司* 附註(f)  |           |         | 1,956,000   |           |           |             |        |
| 許照中先生              | —         | 400,000 | —           | —         | —         | 400,000     | 0.08%  |
| 石美麗女士* 附註(g)       |           | 400,000 |             |           |           |             |        |

- 附註(a) 黃偉常先生、謝滿全先生、陳偉先生、李樹坤先生及黃冠章先生均為董事，連同彼等之聯繫人士共同控制六福（控股）有限公司超過一半投票權，該公司則持有231,858,000股本公司股份。該等董事被視為於同一份股份中擁有權益，因而已就證券及期貨條例而言作重複披露。
- 附註(b) 黃偉常先生、謝滿全先生、陳偉先生、李樹坤先生及黃冠章先生均為董事，連同彼等之聯繫人士共同控制龍寶投資有限公司超過三分之一投票權，該公司則持有13,286,176股本公司股份。該等董事被視為於同一份股份中擁有權益，因而已就證券及期貨條例而言作重複披露。
- 附註(c) 黃偉常先生及其家族為黃氏家族信託（「信託」）之酌情受益人。該信託為桂記祥珠寶金行有限公司全部已發行股本之實益擁有人，桂記祥珠寶金行有限公司實益擁有4,915,177股本公司股份。
- 附註(d) 李樹坤先生之配偶方志玲女士持有735,650股本公司股份。
- 附註(e) 華亨錦安投資有限公司持有630,624股本公司股份，而李樹坤先生持有該公司全部已發行股本33.3%。
- 附註(f) 華亨錦安控股有限公司持有1,956,000股本公司股份，而李樹坤先生持有該公司全部已發行股本51%。
- 附註(g) 許照中先生之配偶石美麗女士持有400,000股本公司股份。



## II. 於最終控股公司六福(控股)有限公司(「六福控股」)股份及相關股份之好倉:

|   | 18歲以下     |         |           |            | 總權益        | 佔已發行<br>股份百分比 |
|---|-----------|---------|-----------|------------|------------|---------------|
|   | 實益擁有人     | 子女或配偶   | 受控法團      | 信託受益人      |            |               |
| 黃偉常先生                                   | 478,111   | —       | —         | 33,525,577 | 34,003,688 | 34.00%        |
| 桂記祥珠寶金行有限公司* 附註(a)                      |           |         |           | 33,525,577 |            |               |
| 謝滿全先生                                   | —         | 82,853  | 1,916,100 | —          | 1,998,953  | 2.00%         |
| 方惠瓊女士* 附註(b)                            |           | 82,853  |           |            |            |               |
| Moon Chuen Investment Limited*<br>附註(c) |           |         | 1,916,100 |            |            |               |
| 潘錦池先生                                   | 162,435   | —       | —         | —          | 162,435    | 0.16%         |
| 劉國森先生                                   | 1,600     | —       | —         | —          | 1,600      | 0.002%        |
| 黃冠章先生                                   | 3,934,147 | —       | —         | —          | 3,934,147  | 3.93%         |
| 陳偉先生                                    | 6,427,843 | —       | —         | —          | 6,427,843  | 6.43%         |
| 李樹坤先生                                   | 6,489,545 | 645,307 | 1,093,575 | —          | 8,228,427  | 8.23%         |
| 方志玲女士* 附註(d)                            |           | 645,307 |           |            |            |               |
| 華亨錦安投資有限公司* 附註(e)                       |           |         | 1,093,575 |            |            |               |

附註(a) 黃偉常先生及其家族為黃氏家族信託(「信託」)之酌情受益人。該信託為桂記祥珠寶金行有限公司全部已發行股本之實益擁有人，而該公司則實益擁有六福控股33,525,577股股份。

附註(b) 謝滿全先生之配偶方惠瓊女士持有82,853股本公司股份。

附註(c) 謝滿全先生持有Moon Chuen Investment Limited全部已發行股本，而該公司則持有六福控股1,916,100股股份。

附註(d) 李樹坤先生之配偶方志玲女士持有六福控股645,307股股份。

附註(e) 李樹坤先生持有華亨錦安投資有限公司全部已發行股本33.3%，而該公司則持有六福控股1,093,575股股份。

根據證券及期貨條例，除上文披露權益外，於2003年9月30日，概無董事（包括行政總裁）或彼等各自之聯繫人士於本公司及其相聯法團之任何證券或任何相關證券中擁有任何其他權益或任何淡倉。

### 主要股東於證券之權益及淡倉

於2003年9月30日，根據證券及期貨條例第336條備存之登記冊所示，下列主要股東擁有本公司已發行股本5%或以上權益。

| 股東名稱       | 持有<br>普通股數目 | 佔已發行<br>股本百分比 |
|------------|-------------|---------------|
| 六福（控股）有限公司 | 231,858,000 | 48.2%         |

除上文根據證券及期貨條例第336條所披露於本公司證券及相關證券中之權益及淡倉外，於2003年9月30日，本公司並無得悉任何人士於其證券及相關證券中擁有任何其他權益及淡倉。

### 購股權計劃

1997年4月17日，本公司股東特別大會批准一項購股權計劃（「該計劃」），據此，董事可酌情授予本公司及其任何附屬公司之僱員（包括任何執行董事）購股權，可在該計劃條款及條件之規限下認購本公司股份。該計劃概述如下：

#### (1) 目的

該計劃旨在提供一個以公司表現為依據之僱員獎賞計劃，該計劃與本公司股份價值息息相關，故可達到增加股東財富之目標。

#### (2) 合資格人士

本公司及其任何附屬公司任何僱員，包括任何執行董事。

#### (3) 可發行股份數目

於2003年9月30日，可發行之股份最高數目為20,682,000股，相當於本公司在2003年9月30日之已發行股本約4.3%。

**(4) 每名合資格人士之最高配額**

在授出購股權當天，向合資格人士授出之購股權，連同該計劃授予該名合資格人士之任何其他購股權（不論該等購股權於授出日期已行使與否）所涉及之股份總數，不得超過該計劃已發行及可予發行之股份總數25%。

**(5) 行使購股權之時間**

購股權可由購股權授出日期起至授出日期十週年日前一個營業日下午5時1分止期間任何時間按照該計劃之條款行使。

**(6) 行使價**

行使購股權時應付之每股購股權價格：

(a) 於2001年9月1日前授出之購股權，由董事釐定，惟在任何情況下均不得低於以下兩者之較高者：

(i) 股份之面值；及

(ii) 緊接購股權授出日期前5個營業日，在聯交所每日報價表所列股份平均收市價之80%。

(b) 於2001年9月1日或之後授出之購股權，由董事釐定，並須符合上市規則第17章之規定，至少是以下兩者之較高者：

(i) 授出日期（須為營業日）在聯交所每日報價表所列股份之收市價；及

(ii) 緊接授出日期前5個營業日，在聯交所每日報價表所列股份之平均收市價。

**(7) 該計劃之餘下年期**

該計劃將仍然生效，直至2007年4月16日止。

下表披露本公司購股權於期內之變動：

| 合資格人士         | 於2003年<br>4月1日<br>持有之購股權 | 期內行使<br>之購股權       | 於2003年<br>9月30日<br>持有之購股權 |
|---------------|--------------------------|--------------------|---------------------------|
| <b>執行董事</b>   |                          |                    |                           |
| 黃偉常先生         | 7,064,000                | —                  | 7,064,000                 |
| 謝滿全先生         | 1,761,000                | (1,761,000)        | —                         |
| 羅添福先生         | 1,236,000                | (1,236,000)        | —                         |
| 潘錦池先生         | 1,305,000                | (1,305,000)        | —                         |
| <b>持續合約僱員</b> | <b>6,467,000</b>         | <b>(1,942,000)</b> | <b>4,525,000</b>          |

以上所有購股權於2000年6月14日授出及可於2000年6月14日至2010年6月13日期間任何時間按每股0.34港元之行使價行使。

對於董事及持續合約僱員行使之購股權，股份於緊接購股權行使日期前之加權平均收市價分別為1.343港元及1.370港元。

本公司股份於2003年9月30日之收市價為每股1.39港元。

期內，並無購股權授出、註銷或失效。

授出之購股權於行使時方會在賬目內確認。

除上述購股權計劃外，並無任何董事或行政總裁（包括彼等之配偶及未滿18歲之子女）獲授予或行使可認購本公司或任何其他法人團體股份之任何權利。

### 審核委員會

董事會已成立一個由全體獨立非執行董事組成之審核委員會，以符合最佳應用守則第14段之規定。審核委員會之主要職責包括監督本公司會計及財務申報程序和內部監控體系。

審核委員會於2003年7月22日召開會議，以省覽包括本公司2002/2003年度年報及內部監控事宜。

審核委員會分別於2003年9月30日及2003年11月6日召開會議，以檢討本集團之資訊科技控制環境。

審核委員會已審閱本集團截至2003年9月30日止6個月之未經審核中期報告，而有關截至2003年9月30日止6個月之未經審核簡明綜合賬目亦已經由本集團核數師羅兵咸永道會計師事務所進行審閱工作。

審核委員會於2003年12月17日召開會議，以更新內部監控事宜及與董事審閱有關截至2003年9月30日止6個月之未經審核中期簡明綜合賬目之財務匯報及新會計準則對本集團2003/2004年度財務報告之影響等事宜。

### 遵守上市規則之最佳應用守則

董事認為，本公司於截至2003年9月30日止6個月期間一直遵守香港聯合交易所有限公司證券上市規則附錄14所載之最佳應用守則。

### 買賣或贖回證券

期內，本公司並無贖回其任何股份，而本公司或其任何附屬公司亦無買賣任何本公司上市證券。

承董事會命  
主席  
黃偉常

香港，2003年12月18日